

EKONOMICKÝ VÝVOJ ŽILINSKÉHO SAMOSPRÁVNEHO KRAJA V ČASE HOSPODÁRSKEJ KRÍZY

Ondrušek Miloš¹ Štoberová Júlia²

ABSTRAKT

Hospodárska kríza mala dopad na SR v pomerne veľkej miere, a to aj napriek priaznivým očakávaniam analytikov. Tento dopad pocítili regióny s rôznou intenzitou a preto má význam skúmať tieto dopady nielen v SR ako takej, ale aj v jednotlivých regiónoch. Autori skúmajú intenzitu dopadu krízy v Žilinskom samosprávnom kraji pomocou vybraných makroekonomických ukazovateľov, na ktorých sa kríza prejavila v najväčšej miere.

Kľúčové slová:

Žilinský samosprávny kraj, hospodárska kríza, makroekonomické ukazovatele, krízový manažment.

ABSTRACT

The economic crisis had an impact on the SR in a relatively large extent, despite the positive expectations of analysts. This impact is felt by regions with different intensity and therefore is important to examine these effects not only in Slovakia as a whole, but also in individual regions. The authors are examining the intensity of the impact of the crisis in the region of Žilina using selected macroeconomic indicators of the crisis which resulted in greatest extent.

Key words:

Žilina self-governing region, the economic crisis, macroeconomic indicators, crisis management.

¹Ing. Miloš Ondrušek, PhD. Fakulta špeciálneho inžinierstva, Katedra krízového manažmentu, Milos.Ondrusek@fsi.uniza.sk, tel.: +421 41 513 6705

²Mgr. Júlia Štoberová. Fakulta špeciálneho inžinierstva, Katedra krízového manažmentu, Julia.Stoberova@fsi.uniza.sk, tel.: +421 41 513 6722

ÚVOD

Súčasnosť poznačená účinkami svetovej finančnej a hospodárskej krízy vytvára nové výzvy ako pre laickú, tak pre odbornú i edukatívnu rovinu fungovania spoločnosti. Aktéri širšieho poňatia krízového manažmentu, rovnako ako aj ostatné zložky spoločnosti čelia potrebe nielen efektívne zmiernovať negatívne dopady súčasných turbulencií ekonomického hospodárskeho vývoja svetovej ekonomiky a štátneho hospodárstva v rámci nej, ale i pravdivo a účinne zhodnotiť účinky priameho, či sprostredkovaného pôsobenia súčasnej svetovej finančnej a hospodárskej krízy v intenciách vyvodenia relevantných záverov. Tie by mali viesť k etablovaniu nie iba reaktívnych, ale najmä preventívnych protikrízových opatrení v záujme navodenia čo najvyššieho stupňa rezistencie a adaptability novovznikajúcej ekonomickej a sociálnej rovnováhy voči budúcim krízovým šokom v sociálno-ekonomickom vývoji svetového hospodárstva i národného hospodárstva štátu.

Súčasnosť poznačená hroziacimi bankrotmi viacerých svetových ekonomík ako i procesom vytvárania nového sociálno-ekonomického a bezpečnostného svetového poriadku v globálnej perspektíve poznačenej znižovaním váhy USA v medzinárodných ekonomických, politických i bezpečnostných vzťahoch posúva do popredia najmä nadnárodnú a národnú úroveň zmieňovaných problémov hodnotenia účinkov hospodárskej krízy. Nemenej podstatnou rovinou pôsobenia hospodárskej krízy je však i jej regionálny rozmer.

Pre dôležitosť a slabú akcentáciu regionalizácie hodnotenia účinkov svetovej hospodárskej krízy na území Slovenskej republiky sme sa rozhodli v tomto článku zaoberať predmetnou problematikou účinkov hospodárskej krízy na území Žilinského samosprávneho kraja.

1 CHARAKTERISTIKA ŽILINSKÉHO KRAJA

Žilinský samosprávny kraj patrí medzi rýchlorastúce regióny s predpokladmi rastu vlastnej konkurencieschopnosti v celoslovenskom kontexte. Významnými faktormi vplyvajúcimi na rast predpokladu konkurencieschopnosti Žilinského samosprávneho kraja sú jeho poloha, veľkosť i dostatočná odvetvová diverzifikácia ekonomických subjektov a činností existujúcich na území tohto samosprávneho kraja.

Je možné skonštatovať, že z hľadiska polohy rozvojovo pôsobí najmä blízkosť Českej a Poľskej republiky, existencia funkčných dopravných ekonomických a sociálnych prepojení, ktoré navodzujú synergický efekt realizovaných ekonomických aktivít. Blízkosť zahraničných regiónov vytvára možnosti nadväzovania funkčnej a účinnej spolupráce nie len medzi podnikateľskými subjektmi, ale i medzi zložkami verejnej správy. Z tohto pohľadu je možné vnímať komplementárny vplyv podnikateľsky motivovaného ekonomického rozvoja kraja k rozvoju sociálno-kultúrnemu, ktorý je presadzovaný prostredníctvom cezhraničnej spolupráce subjektov verejného sektora. Významný rozvojový faktor vyplývajúci z polohy Žilinského samosprávneho kraja je jeho relatívne dobrá vybavenosť dopravnou infraštruktúrou. Tento fakt je spôsobený najmä strategickou polohou Žilinského samosprávneho kraja, ktorá vytvára predpoklady i motívy rozvoja daného územia z národno-strategického

hľadiska. Prejavom tohto potenciálu je i napojenie najvýznamnejších úsekov dopravnej infraštruktúry na transeurópske dopravné siete. Dopravné napojenie na transeurópske dopravné siete strategicky významne pôsobí vo vzťahu k investičnej atraktivite územia Žilinského samosprávneho kraja i predpokladu jeho stabilného rozvoj a kvôli národnoštátnym záujmom i zahraničným investičným záujmom.

Za najvýznamnejšie sektory hospodárstva Žilinského samosprávneho kraja možno považovať najmä priemysel a stavebníctvo. Významným konkurenčným faktorom, ktorý zvyšuje rozvojový potenciál Žilinského samosprávneho kraja je i diverzifikácia priemyselných podnikov na území kraja, ktorá pokrýva viacero rôznych významných odvetví. Za hospodársky najvýznamnejšie územie v Žilinskom samosprávnom kraji možno považovať okres Žilina, priemyselná výroba je tam diverzifikovaná so zastúpením všetkých odvetví. Dominantné postavenie v Žilinskom okrese má výroba automobilov a automobilových komponentov vďaka pôsobeniu Automobilky KIA a jej subdodávateľov. Významné zastúpenie má výroba, rozvod elektriny, plynu a pary. Podobne i výroba celulózy, papierenských výrobkov a výroba potravín.

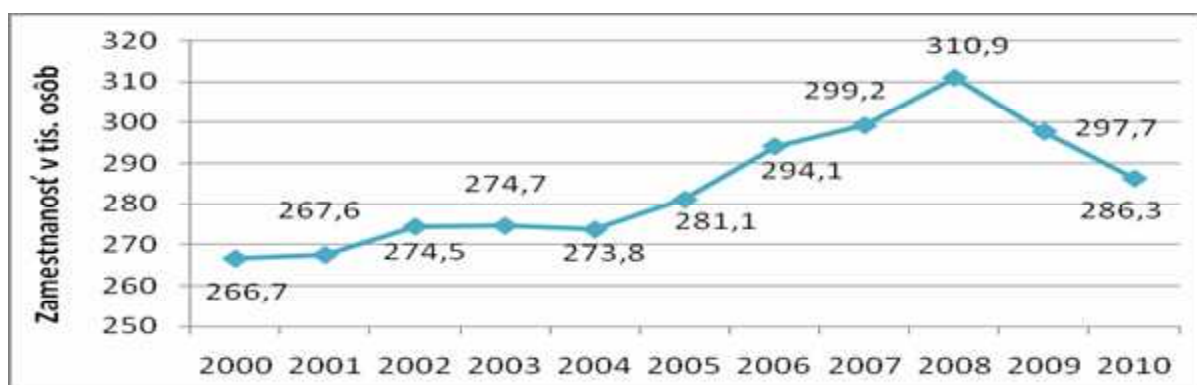
V okrese Bytča má dominantné postavenie výroba strojov, najmä výroba ložísk. Menšie zastúpenie má výroba potravín. V okrese Čadca je priemyselná výroba zastúpená spracúvaním dreva, výrobou nábytku, výrobou textílii, výrobou potravín. V okrese Dolný Kubín prevažuje výroba kovov, kovových výrobkov, výroba elektrických strojov a prístrojov. V okrese Kysucké Nové Mesto prevažuje výroba strojov (výroba ložísk). V strojárstve je zamestnaných viac ako 80 percent z celkového počtu pracovníkov v priemysle okresu. Menšie zastúpenie má výroba kovových výrobkov. V okrese Liptovský Mikuláš má zastúpenie výroba elektrických a optických zariadení, výroba potravín a nápojov, spracovanie kože a výroba kožených výrobkov, výroba strojov a zariadení, spracúvanie dreva a výroba výrobkov z dreva. V okrese Martin pretrváva tradícia v strojárstve, ktorá tu prevláda. Zastúpenie má aj výroba kovov a kovových výrobkov, vydavateľstvo, tlač a výroba nábytku. V okrese Námestovo prevažuje výroba komunikačných zariadení, výroba strojov a spracúvanie dreva. V okrese Ružomberok je priemyselná výroba zastúpená výrobou celulózy, papiera a výrobkov z papiera a výrobou textílii a odevov. Okres Turčianske Teplice je bez veľkých podnikov. Podniky, ktoré tam pôsobia sú zamerané na výrobu potravín, výrobu kovov a kovových výrobkov, výrobu strojov a výrobu nábytku. V okrese Tvrdošín má dominantné postavenie výroba komunikačných zariadení. [1]

2 CHARAKTERISTIKA VYBRANÝCH MAKROEKONOMICKÝCH UKAZOVATEĽOV V ŽILINSKOM SAMOSPRÁVNOM KRAJI A ICH VÝVOJ V ČASE PRED A POČAS HOSPODÁRSKEJ KRÍZY

Medzi ukazovatele, ktoré najvernejšie popisujú vývoj danej oblasti a podľa ktorých vieme celkom jasne poukázať na situáciu pred a počas hospodárskej krízy je možné zaradiť najmä: regionálny hrubý domáci produkt, zamestnanosť, nezamestnanosť, priemerná mesačná mzda, prípadne obrat v priemysle a v stavebníctve.

Hodnotenie celkovej ekonomickej výkonnosti daného regiónu vychádza prevažne z ukazovateľa regionálneho hrubého domáceho produktu. [2] Pre lepšie porovnanie s inými regiónmi je možné použiť pomerové ukazovatele ako je napr. regionálny HDP na obyvateľa. Pre nedostatok štatistických údajov pre danú územno-správnú jednotku však musíme upustiť od plánovanej analýzy vývoja týchto ukazovateľov na území Žilinského samosprávneho kraja. Na základe údajov Štatistického úradu Slovenskej republiky je však možné dokázať, že územie Žilinského samosprávneho kraja patrí k stredne výkonným regiónom Slovenska. V porovnaní s ostatnými regiónmi bol objem HDP na obyvateľa žilinského kraja v roku 2008 ako aj celkové HDP tohto regiónu na 4. mieste. [3]

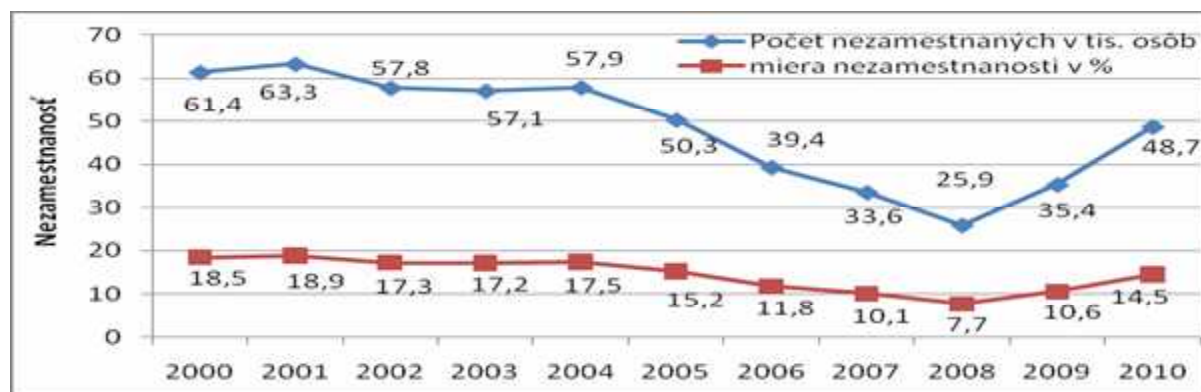
Dopady súčasnej hospodárskej krízy možno zhodnotiť na vývoji zamestnanosti na území Žilinského samosprávneho kraja na základe grafu na nasledujúcom obrázku 1. Počet pracujúcich osôb sa od roku 2000 zvyšoval a vrchol počtu zamestnaných bol zaznamenaný v roku 2008, teda do začatia hospodárskej krízy, kedy sa počet pracujúcich v žilinskom kraji pohyboval na úrovni okolo 310,9 tisíc osôb. Vývoj zamestnanosti sa v roku 2009 znížil o 4,25 % v porovnaní s predchádzajúcim rokom a počet zamestnaných sa teda znížil na hodnotu 297,7 tisíc osôb. Najväčší pokles zamestnanosti bol medzi rokom 2009 a 2010, kedy mnohé firmy oznámili hromadné prepúšťanie. Počet zamestnaných sa v porovnaní s rokom 2008 znížil takmer 7,91 %, s dosiahnutou hodnotou 286,3 tisíc osôb. V porovnaní s rokom 2009 sa počet zamestnaných znížil o 3,9 %. Najviac zamestnaných osôb v rokoch 2008 a 2009 bol v priemysle, v školstve a v zdravotníctve.



Obrázok 1 Vývoj zamestnanosti v Žilinskom samosprávnom kraji v rokoch 2000 - 2010
zdroj: vytvorené autormi na základe údajov ŠÚ SR

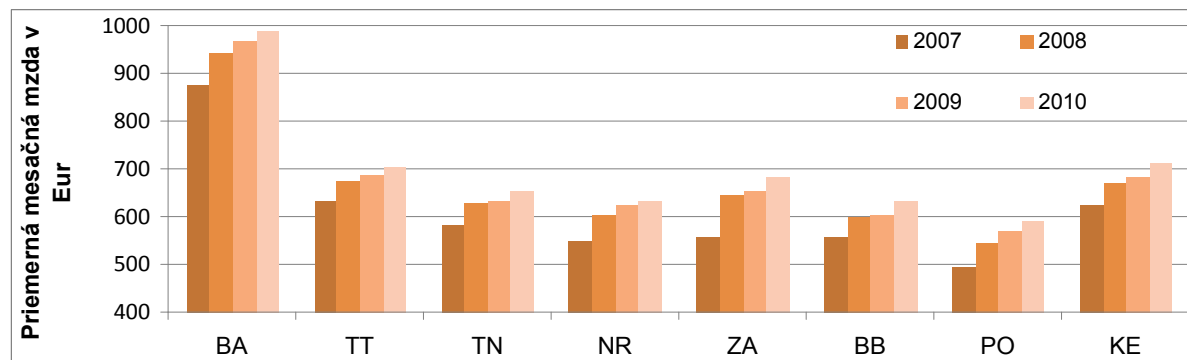
Dopady svetovej krízy na nezamestnanosť v rámci predmetného územia je možné analyzovať prostredníctvom výberového zisťovania pracovných síl Z vývoja tohto ukazovateľa prezentovaný grafom na obrázku 2 vidieť, že v roku 2010 vzrástol počet nezamestnaných osôb takmer na úroveň pred 5 rokmi. V tomto období dosiahol počet nezamestnaných osôb hodnotu 48,7 tisíc, čo je o 37,6 % viac ako vlani. Je zjavné, že počet nezamestnaných a teda aj miera nezamestnanosti v Žilinskom samosprávnom kraji od roku 2004 klesala až do septembra 2008, kedy sa počet nezamestnaných začal vysokým tempom zvyšovať a za obdobie dvoch rokov sa takmer zdvojnásobil. Miera nezamestnanosti dosiahla v Žilinskom samosprávnom kraji v roku 2008 najnižšiu hodnotu za sledované obdobie a v nasledujúcom roku sa zvýšila o 2,9 %, čím sa počet nezamestnaných zvýšil na hodnotu 35,4 tisíc osôb. Tento

rastúci trend pokračoval aj v roku 2010, kedy sa miera nezamestnanosti zvýšila oproti predchádzajúcemu roku o 3,9 p. b. na 14,5 p. b.



Obrázok 2 Vývoj nezamestnanosti v Žilinskom samosprávnom kraji v rokoch 2000 - 2010
zdroj: vytvorené autormi na základe údajov ŠÚ SR

Priemerná mesačná mzda v hospodárstve mala v sledovanom období vo všetkých regiónoch stále rastúci trend, ale v roku 2008 sa medziročne zvýšila jej hodnota v Žilinskom samosprávnom kraji z 558,8 eur na 646 eur. Po prepuknutí hospodárskej krízy sa rast miezd výrazne spomalil a v 2009 sa jej hodnota zvýšila len o 10,9 eur na hodnotu 656,9 eur. V nasledujúcom roku sa jej rast mierne zrýchlil a v roku 2010 sa hodnota priemernej mesačnej mzdy pohybovala okolo 686 eur. Z nasledujúceho grafu na obrázku 3 vidieť, že v porovnaní s ostatnými regiónmi bol rast priemernej mzdy v žilinskom kraji na 4. mieste, za veľmi rýchlo rozvíjajúcim bratislavským krajom, košickým a trnavským krajom.



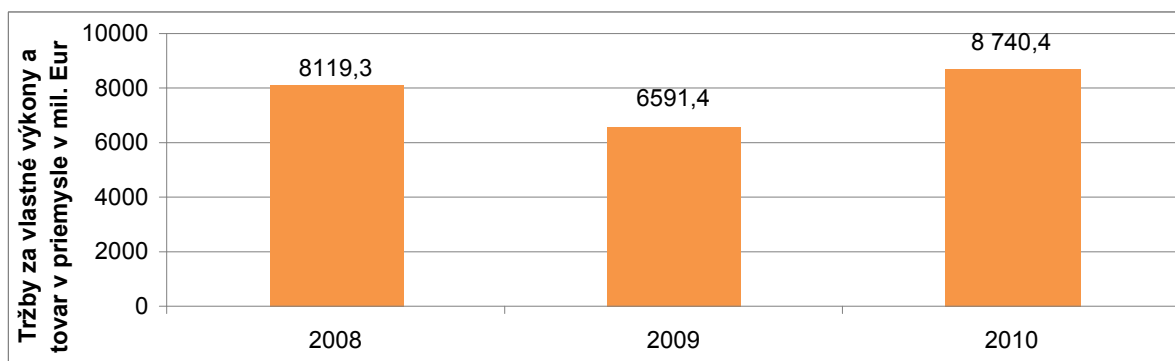
Obrázok 3 Vývoj priemernej mesačnej mzdy v jednotlivých krajoch v rokoch 2008 - 2010
zdroj: vytvorené autormi na základe údajov ŠÚ SR

V priemyselných subjektoch Žilinského kraja s počtom zamestnaných osôb 20 a viac dosiahli tržby za vlastné výkony a tovar v roku 2008 hodnotu 8119,3 mil. Eur. Podľa Štatistickej odvetvovej klasifikácie ekonomických činností, najväčší podiel na tržbách za vlastné výkony a tovar v kraji tvorila práve výroba motorových vozidiel a to 36,8 %. Potom nasledovala výroba a rozvod elektriny, plynu, pary a teplej vody 17,9 %, výroba celulózy, papiera a výrobkov z papiera 8,6 % a výroba strojov a zariadení inde neklasifikovaných 8,5 %.

Hospodárska kríza sa najviac preukázala vo výrobe motorových vozidiel. V krízovom roku 2009 sa podiel na tržbách z motorových vozidiel zastavil, dokonca

mierne poklesol na hodnotu 36,2 %. V porovnaní s rokom 2008 poklesli tržby za vlastné výkony a tovar o 18 % na hodnotu 6 591,4 mil. Eur.

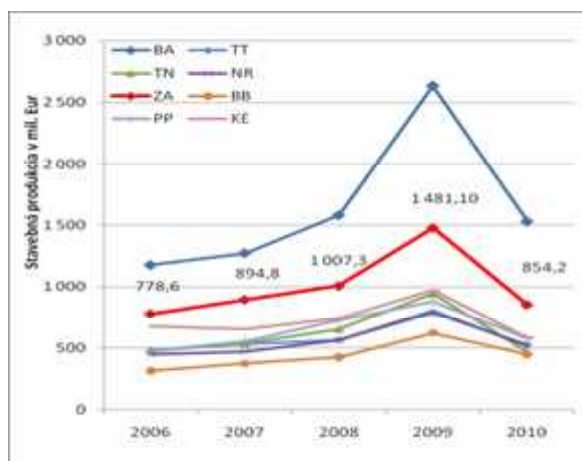
Tento útlm však netrval dlho a v roku 2010 opäť výroba motorových vozidiel ožila, čo sa odzrkadlilo aj na zvýšení podielu tržieb za vlastné výkony a tovar. Tento podiel predstavoval až 49,1 % zo všetkých tržieb za vlastné výkony a tovar v kraji. V priemyselných subjektoch Žilinského kraja s počtom zamestnaných osôb 20 a viac dosiahli tržby za vlastné výkony a tovar v roku 2010 hodnotu 8 740,4 mil. Eur.



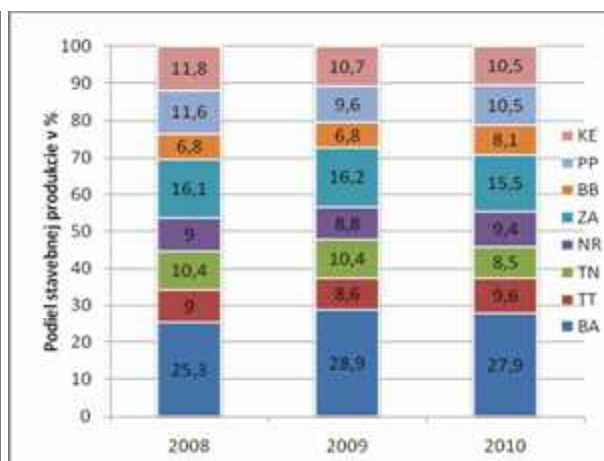
Obrázok 4 Tržby za vlastné výkony a tovar v priemyselných subjektoch s počtom 20 a viac pracovníkov
zdroj: vytvorené autormi na základe údajov ŠÚ SR

Stavebníctvo na Slovensku zažívalo v období po roku 2005 najväčší rozmach od vzniku samostatnej Slovenskej republiky. Objem stavebných prác bol počas týchto rokov v žilinskom kraji na 2. mieste v rámci jednotlivých krajov SR, hneď za bratislavským krajom. Do roku 2009 sa objem stavebnej produkcie zvyšoval, potom sa jeho rast zastavil. V roku 2008 bol objem stavebnej produkcie v žilinskom kraji 894,8 mil. Eur, v roku 2009 1 007,3 mil. Eur a v roku 2009 dosiahla stavebná produkcia svoj vrchol a to hodnotu 1 481,1 mil. Eur. Výrazný pokles nastal až v roku 2010, kedy sa objem stavebnej produkcie prepadol na úroveň 854,2 mil. Eur. (obrázok 5)

Žilinský kraj má na celoslovenskom objeme stavebnej produkcie približne 16 % podiel. Detailnejšie popisuje obrázok 6.



Obrázok 5 Stavebná produkcia v SR podľa jednotlivých krajov v rokoch 2006 - 2010
zdroj: vytvorené autormi na základe údajov z vyžiadaných štatistík z Pracoviska ŠÚ SR v Žiline.



Obrázok 6 Percentuálny podiel stavebnej produkcie v krajoch SR v rokoch 2008 – 2010
zdroj: vytvorené autormi na základe údajov z vyžiadaných štatistík z Pracoviska ŠÚ SR v Žiline.

Priemerná mesačná mzda zamestnanej osoby v stavebníctve bola na začiatku krízy 747,56 Eur, v roku 2009 dosiahla 719,87 Eur, teda medziročne poklesla o 3,7 % a v roku 2010 medziročne vzrástla o 9,1 % na hodnotu 786 Eur.

Pre zaujímavosť, z územného hľadiska najvyšší objem stavebných prác vykonaných vlastnými zamestnancami realizovali podniky so sídlom v okrese Žilina (67 – 70 %), ďalej nasledovali okresy Liptovský Mikuláš (8 – 10 %) a Námestovo (5,5 – 7 %).

ZÁVER

Záverom je možné skonštatovať, že vykonaná analýza regionálnych dopadov svetovej hospodárskej krízy na území Žilinského samosprávneho kraja preukázala jej významný vplyv na kľúčové oblasti a charakteristiky regionálneho hospodárskeho vývoja. Zásadné boli najmä dopady krízy na kľúčové komponenty ekonomického rastu Žilinského samosprávneho kraja, teda na oblasť automobilovej výroby a subdodávateľskej výroby automobilových komponentov ako i na oblasť stavebnej produkcie. Je možné konštatovať dvojznačné účinky lokalizácie strategických zahraničných investícií na území Žilinského samosprávneho kraja. Keďže ide o podniky, ktoré zastávajú popredné postavenie medzi prispievateľmi k regionálnemu produktu i zamestnanosti, krízou spôsobený výpadok produkcie v dôsledku poklesu dopytu po automobiloch, strojárnských, papierenských, elektrotechnických výrobkoch mal významný vplyv na úroveň ekonomického vývoja v krízovom období na území Žilinského samosprávneho kraja. Spomenutá koncentrácia veľkých výrobcov najmä v Žilinskom okrese a pokles ich ekonomických výsledkov, mali za následok vznik relatívne veľkého šoku na trhu práce. V porovnaní s dynamikou vývoja naštartovania rastu ekonomických výsledkov subjektov na skúmanom území je možné skonštatovať i druhú stránku relatívne veľkého stupňa koncentrácie ekonomických subjektov zaoberajúcich sa automobilovou či inou priemyselnou výrobou. Medziregionálnym porovnaním je možné potvrdiť priaznivý vplyv pôsobenia výsledkov strategických zahraničných investícií na území skúmaného regiónu z blízkej minulosti. Tieto investície spolu so stabilizačnými aktivitami vlády Slovenskej republiky zameranej na oblasť automobilovej výroby a predaja, v súčinnosti s faktorom relatívne širokej odvetvovej diverzifikácie a vďaka multiplikačnému pôsobeniu zmieňovaných opatrení, mali za následok rýchlejšie obnovenie ekonomického rastu za dané územie. Tým sa významne znížili dôsledky spôsobené vplyvom negatívnych účinkov svetovej hospodárskej krízy na skúmanom území Žilinského samosprávneho kraja. Z pohľadu krízového manažmentu je potrebné ešte hlbšie analyzovať pôsobenie hospodárskej krízy na skúmaný región najmä vo vzťahu k identifikovaniu faktorov stability a udržateľnosti regionálneho rozvoja. Za slabé miesto ekonomickej štruktúry na skúmanom území možno považovať relatívne významný stupeň závislosti úrovne indikátorov sociálno-ekonomickej stability skúmanej územnosprávnej jednotky na jednom strategickom investorovi a jeho subdodávateľoch. Ďalším problémom sa môže javiť fakt, že i keď sa úroveň ekonomického vývoja za celé skúmané územie v slovenskom kontexte javí ako nadpriemerná, problémy môžu spôsobiť disproporcie sociálno-ekonomického vývoja menších územnosprávnych jednotkách daného regiónu, ktoré nemajú až tak priaznivé

lokálne podmienky sociálno-ekonomického rozvoja ako centrálné územie Žilinského okresu. Proaktívne riešenie zamerané na stabilizáciu a udržateľnosť pozitívnej dynamiky vývoja ukazovateľov sociálno-ekonomického rozvoja na území Žilinského samosprávneho kraja je možné identifikovať najmä v ďalšej diverzifikácii strategických zahraničných investorov. Je dôležité zvýrazniť nevyhnutnosť vytvárania predpokladov a podmienok nielen odvetvovej a subjektovej diverzifikácie, ale i územno-správnej diverzifikácie alokovania týchto investícií v intenciách zmiernenia regionálnych disparít sociálno-ekonomického vývoja nižších územnosprávnych jednotiek Žilinského samosprávneho kraja.

LITERATÚRA

- [1] *Ekonomický potenciál kraja rastie*. [on line]. Elektronický portál Hospodárskych novín. [cit. 2011-04-29]. Dostupné na: <http://hn.hnonline.sk/c1-25072080-ekonomicky-potencial-kraja-rastie>
- [2] KADEŘABKOVÁ, A. a kol. *Růst, stabilita a konkurenceschopnost III*. Linde nakladatelství s.r.o., Praha, 2007, 380 s., ISBN 978-80-86131-71-9.
- [3] ŠTATISTICKÝ ÚRAD SR: Ukazovatele ekonomického vývoja za regióny. [online]. [cit.: 20. 4. 2011]. Dostupné na: <http://portal.statistics.sk/showdoc.do?docid=20>
- [4] Vyžiadané štatistiky z Pracoviska ŠÚ SR v Žiline.
- [5] MÍKA, V. T. *Sociálne riziká ako problém krízového manažmentu*. In Zborník z medzinárodnej vedeckej konferencie „Riešenie krízových situácií v špecifickom prostredí“. Žilina: FŠI ŽU, 2009, s. 469-474. ISBN 978-80-554-0016-7
- [6] HNILIČAN, V. *Koncipovanie hospodárskej politiky v podmienkach Slovenskej republiky*. In Medzinárodné vzťahy 2004. Medzinárodná vedecká konferencia. Medzinárodné vzťahy 2004 : aktuálne problémy svetovej politiky a ekonomiky. - Bratislava : Vydavateľstvo EKONÓM, 2004. ISBN 80-225-1888-3, s. 84-87
- [7] HNILIČAN, V. *Hospodárska stratégia a politika SR v podmienkach globalizácie a integrácie*. autoreferát dizertačnej práce. Škol. Pavol Vincúr. Bratislava: Národohospodárska fakulta EU, 2004. 22 s.

Príspevok bol spracovaný v rámci projektu VEGA 1/0699/10 „Krizové scenáre socio-ekonomických dopadov hospodárskej krízy v regióne Žilinského samosprávneho kraja“.

Článok recenzoval:
doc. Ing. Jozef Klučka, PhD.