

KRIZOVÉ ŘÍZENÍ A KRITICKÁ INFRASTRUKTURA V PODMÍNKÁCH ČESKÉ REPUBLIKY

Ivan Kolečák^{*)}

ABSTRAKT

Postup řešení problematiky kritické infrastruktury v České republice od dokumentů nelegislativního charakteru až po právní zakotvení. Působnost orgánů krizového řízení v oblasti kritické infrastruktury. Proces a aktuální stav určování prvků kritické infrastruktury. Povinnosti subjektů kritické infrastruktury.

Klíčová slova: Kritická infrastruktura, prvky a subjekty kritické infrastruktury, ochrana kritické infrastruktury, orgány krizového řízení, plán krizové připravenosti.

ABSTRACT

Solution procedure of the critical infrastructure implementation in the Czech Republic from the non-legislation documents to the legal regulativ. Legal scope of the Crisis management authorities in the field of critical infrastructure. Process and the actual situation of critical infrastructure elements designation. Obligations of the critical infrastructure subject.

Key words: Critical infrastructure, critical infrastructure elements and subjects, critical infrastructure protection, crisis management authorities, operator security plan.

1. ÚVOD

Potřeba řešení zvláštního přístupu k subjektům nebo prvkům, bez ohledu na formu jejich vlastnictví, jejichž nefunkčnost bude mít zásadní vliv na bezpečnost státu, ekonomiku státu nebo zabezpečení základních životních potřeb obyvatelstva, se poprvé objevila po teroristických útocích na budovy WTA v New Yorku v září roku 2001. Význam této problematiky potvrzuje také skutečnost, že Evropská unie a Severoatlantická aliance zahrnují řešení oblasti ochrany kritické infrastruktury mezi své nejdůležitější úkoly.

^{*)} plk. Ing. Ivan Kolečák, Ministerstvo vnitra – generální ředitelství HZS ČR, Kloknerova 26, 148 01 Praha 414, Česká republika, tel. + 420 950 819 745, fax + 420 950 819 570, e-mail: ivan.kolenak@grh.izscr.cz

Otázky vtahující se k řešení událostí, majících vliv na ochranu obyvatelstva, zabezpečení základních funkcí státu, bezpečnosti či ekonomiky státu jsou natolik významné, že si žádný stát nemůže dovolit se jimi v dostatečné míře nezabývat. Proto také Česká republika přistoupila k řadě nezbytných kroků, v rámci kterých se pokusila zmapovat subjekty a objekty (nyní prvky) kritické infrastruktury na svém území.

2. PROBLEMATIKA KRITICKÉ INFRASTRUKTURY V DOKUMENTECH NELEGISLATIVNÍHO CHARAKTERU

Východiskem pro tento postup byla řada nelegislativních dokumentů projednaných v Bezpečnostní radě státu nebo ve vládě České republiky, z nichž lze například uvést:

- Zprávu o řešení problematiky kritické infrastruktury v České republice (schválena usnesením Bezpečnostní rady státu ze dne 3. července 2007 č. 30);
- Harmonogram dalšího postupu zpracování dokumentů Komplexní strategie České republiky k řešení problematiky kritické infrastruktury a Národního programu ochrany kritické infrastruktury (schválen usnesením vlády ze dne 25. února 2008 č. 170, ve znění usnesení vlády ze dne 2. března 2009 č. 222) a
- Komplexní strategii České republiky k řešení problematiky kritické infrastruktury a Národní program ochrany kritické infrastruktury (schváleny usnesením vlády ze dne 22. února 2010 č. 140).

V těchto dokumentech je mimo jiné vyjádřena nezbytnost řešení problematiky kritické infrastruktury legislativní cestou. Analýzou vzájemných vazeb mezi kritickou infrastrukturou a krizovým řízením bylo jako nejvhodnější řešení zvoleno zpracování problematiky kritické infrastruktury do právního řádu České republiky cestou novelizace zákona č. 240/2000 Sb., o krizovém řízení a o změně některých zákonů (krizový zákon), ve znění pozdějších předpisů. Vzhledem k probíhajícím přípravným pracím na směrnici Rady, kterou měla být tato problematika řešena, bylo rozhodnuto vyčkat do jejího vydání a zamezit tak možným rozdílům mezi přístupy k řešení kritické infrastruktury v České republice a požadavky této směrnice. Dne 12. ledna 2009 vstoupila v platnost již zmíněná Směrnice Rady č. 2008/114/ES ze dne 8. prosince 2008 o určování a označování evropských kritických infrastruktur a posuzování potřeby zvýšit jejich ochranu (dále jen „směrnice Rady“), která stanovila povinnost pro členské státy, tedy i Českou republiku, transponovat její obsah do národních legislativ nejpozději do 12. ledna 2011.

3. IMPLEMENTACE SMĚRNICE RADY DO PRÁVNÍHO ŘÁDU ČESKÉ REPUBLIKY

Transpozice směrnice Rady do krizového zákona představovala optimální skloubení nástrojů daných krizovým zákonem s potřebami kritické infrastruktury. Veškeré povinnosti a kompetence jsou tak uvedeny v jednom právním předpisu (nabízela se také varianty přijetí samostatného zákona pro problematiku kritické

infrastruktury, kterou zvolilo např. Slovensko). Práce na novele krizového zákona byly započaty bezprostředně po přijetí směrnice Rady. Samotný legislativní proces započal v lednu 2010, kdy byl návrh zaslán do meziresortního připomínkového řízení. Ministerstvo vnitra, jako gesční ústřední správní úřad, v něm oslovilo připomínková místa v souladu s Legislativními pravidly vlády (ministerstva a jiné ústřední orgány státní správy, kraje, Svaz měst a obcí a další). Na základě uplatněných připomínek byl text návrhu zákona upraven tak, aby představoval konsenzus všech názorů a mohl být předložen k projednání vládou. Toto bylo realizováno v srpnu, vláda schválila návrh novely krizového zákona usnesením ze dne 18. srpna 2010 č. 585 a postoupila k projednání do Parlamentu České republiky. Po projednání v Poslanecké sněmovně a v Senátu byla procedura schvalování byla ukončena prezidentem republiky, který návrh zákona podepsal dne 23. prosince 2010. Novela krizového zákona pak mohla být publikována ve Sbírce zákonů, konkrétně v částce 149, společně s prováděcími předpisy, tj. nařízením vlády č. 431/2010 Sb., kterým se mění nařízení vlády č. 462/2000 Sb. a nové nařízení vlády č. 432/2010 Sb., o kritériích pro určení prvku kritické infrastruktury. Tím Česká republika splnila v termínu požadavek směrnice Rady.

Zpracování problematiky kritické infrastruktury si vyžádalo podstatnou úpravu stávajícího znění krizového zákona v celé jeho šíři. Již v samotném ustanovení vymezujícím předmět úpravy krizového zákona došlo k zásadnímu posunu, kdy je v něm nově explicitně vymezena i ochrana kritické infrastruktury. Tímto došlo k nezbytnému provázání problematiky kritické infrastruktury se systémem krizového řízení.

Aby mohla být problematika kritické infrastruktury aplikovatelná, musely být upraveny některé stávající pojmy (např. krizové řízení) a vydefinovány pojmy nové (např. kritická infrastruktura, prvek kritické infrastruktury, ochrana kritické infrastruktury, průřezová a odvětvová kritéria). Kromě úpravy pojmového aparátu musela v krizovém zákoně s ohledem na zpracování problematiky kritické infrastruktury následovat i úprava kompetencí a povinností orgánů krizového řízení v této oblasti.

4. PŮSOBNOST ORGÁNŮ KRIZOVÉHO ŘÍZENÍ V OBLASTI KRITICKÉ INFRASTRUKTURY

Pravomoci vlády byly v tomto smyslu upraveny tak, že vláda stanovuje průřezová a odvětvová kritéria pro určení prvků kritické infrastruktury a rozhoduje na základě seznamu předloženého Ministerstvem vnitra o určení prvků kritické infrastruktury a o prvcích evropské kritické infrastruktury, jejichž provozovatelem je organizační složka státu. Průřezová a odvětvová kritéria byla ze strany vlády stanovena prováděcím právním předpisem ke krizovému zákonu (nařízení vlády č. 432/2010 Sb.). Formální určení prvků, jejichž provozovatelem je organizační složka státu, má podobu usnesení vlády.

V návaznosti na úpravu působností vlády následovala změna ustanovení upravující kompetence a úkoly ministerstev a jiných ústředních správních úřadů. K ochraně kritické infrastruktury, náležející do jejich působností, ministerstva a jiné ústřední správní úřady:

- navrhuje odvětvová kritéria a předkládají je Ministerstvu vnitra;
- vyžadují od právnické nebo podnikající fyzické osoby, jako provozovatele stavby, zařízení, prostředku nebo veřejné infrastruktury, o kterých lze oprávněně předpokládat, že splňují kritéria pro určení prvku kritické infrastruktury nebo prvku evropské kritické infrastruktury, informace nezbytné k určení těchto prvků včetně údajů, u kterých je nutné zachovat mlčenlivost, pokud požadované informace nelze získat jiným způsobem;
- určují opatřením obecné povahy prvky kritické infrastruktury a prvky evropské kritické infrastruktury, nejde-li o prvky určované vládou (viz výše) a o tomto určení informují bez zbytečného odkladu Ministerstvo vnitra včetně uvedení údaje o počtu členských států, které jsou závislé na takto určených prvcích evropské kritické infrastruktury;
- zasílají Ministerstvu vnitra návrhy prvků kritické infrastruktury a prvků evropské kritické infrastruktury k zařazení do seznamu k určení vládou; návrhy prvků evropské kritické infrastruktury obsahují také informaci o počtu členských států, které jsou závislé na jednotlivých prvcích evropské kritické infrastruktury;
- kontrolují plány krizové připravenosti subjektů kritické infrastruktury a ochranu prvků kritické infrastruktury a ukládají opatření k nápravě nedostatků zjištěných při kontrole;
- poskytují Ministerstvu vnitra jednou ročně informaci o ochraně evropské kritické infrastruktury včetně údajů o typech zranitelnosti, hrozbách a zjištěných rizicích;
- poskytují Ministerstvu vnitra každé dva roky informaci o provedených kontrolách subjektů evropské kritické infrastruktury včetně informací o závažných zjištěních a nařízených opatřeních.

Podstatná úprava byla provedena také v paragrafu upravující roli Ministerstva vnitra, které zastává klíčovou úlohu v oblasti krizového řízení a nově je v jeho kompetenci také oblast kritické infrastruktury. Za účelem výkonu státní správy v oblasti kritické infrastruktury jako součásti krizového řízení Ministerstvo vnitra:

- navrhuje průřezová kritéria;
- zpracovává seznam, který je podkladem pro vládu k určení prvků kritické infrastruktury a evropské kritické infrastruktury;
- plní úkoly v oblasti kritické infrastruktury vyplývající z členství České republiky v Evropské unii a
- informuje Evropskou komisi a předkládá jí informace a zprávy stanovené krizovým zákonem.

Pro úplnost je třeba ještě zmínit zvláštní postavení České národní banky, která je uvedena v krizovém zákonu mezi orgány krizového řízení (ačkoli není vymezena kompetenčním zákonem jako ústřední orgán státní správy) a má v oblasti kritické infrastruktury stanoveny obdobné působnosti jako ministerstva a jiné ústřední správní úřady a pokud jde o odvětví kritické infrastruktury, je gestorem za oblast finančního trhu a měny. Působnosti orgánů krizového řízení v oblasti kritické infrastruktury končí na úrovni ministerstev a ostatních ústředních správních úřadů (ČNB).

5. PROCES A AKTUÁLNÍ STAV URČOVÁNÍ PRVKŮ KRITICKÉ INFRASTRUKTURY

Vydefinováním úkolů Ministerstva vnitra spojených se zapracováním problematiky kritické infrastruktury byl uzavřen pomyslný kruh upravující postup určování prvků kritické infrastruktury a evropské kritické infrastruktury a definování jednotlivých úkolů s tímto spojených. Na tomto místě je vhodné shrnout postup určování prvků (a v podstatě i subjektů kritické infrastruktury) tak, jak byl legislativně nastaven a následně zrealizován. Předpokladem pro určení prvku kritické infrastruktury je splnění dvou základních podmínek, a to:

- naplnění definice kritické infrastruktury a prvku kritické infrastruktury (uvedena v krizovém zákonu) a
- aplikace průřezových a odvětvových kritérií (uvedena v nařízení vlády č. 432/2010 Sb.).

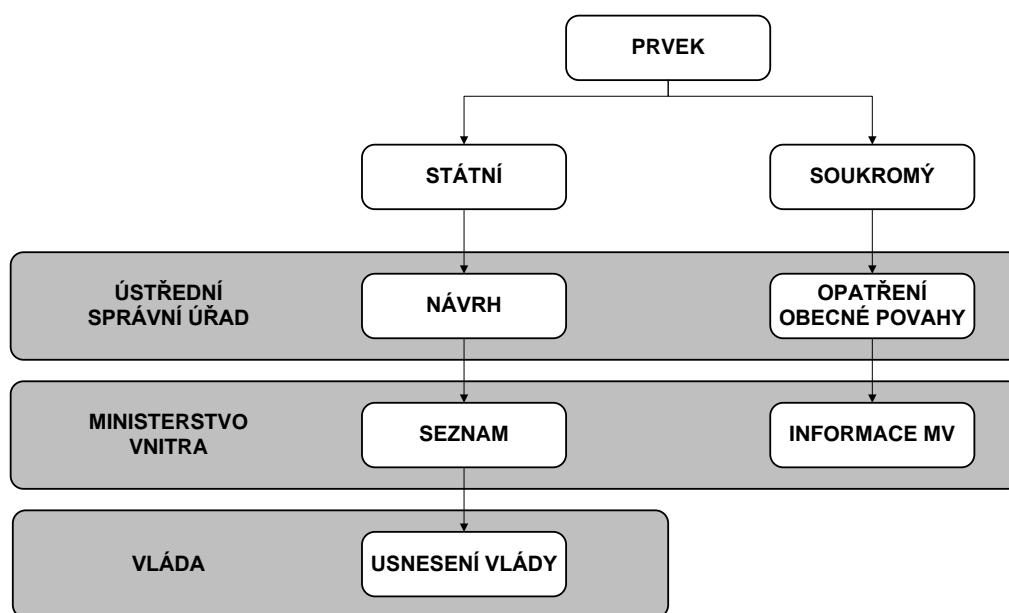
Pokud jde o prvky evropské kritické infrastruktury, proběhla v roce 2011 na základě předložených návrhů bilaterální jednání mezi Českou republikou a sousedními členskými státy Evropské unie, jehož výsledkem bylo určení celkem 8 prvků v odvětví energetiky (navrhovalo Ministerstvo průmyslu a obchodu). V odvětví dopravy nebyl ze strany Ministerstva dopravy identifikován žádný prvek evropské kritické infrastruktury (viz příloha č. 1).

Zejména v procesu určování prvků (národní) kritické infrastruktury je patrný odlišný způsob v případech, je-li provozovatelem prvku organizační složka státu, nebo ne. V prvním případě ministerstva a jiné ústřední správní úřady zaslaly návrhy prvků Ministerstvu vnitra, které z takto zaslaných podkladů zpracovalo seznam a předložilo jej vládě ke schválení. Tento proces proběhl v druhé polovině roku 2011. Navržený seznam 103 prvků ve třech odvětvích v gesci Ministerstva vnitra, Ministerstva práce a sociálních věcí, Ministerstva financí, Státního úřadu pro jadernou bezpečnost a Národního bezpečnostního úřadu byl vládou projednán a schválen dne 14. prosince 2011, bylo přijato usnesení č. 934. Na základě změn v určení prvků kritické infrastruktury v působnosti Ministerstva práce a sociálních věcí předloží Ministerstvo vnitra v první polovině tohoto roku k projednání ve vládě materiál „Aktualizace Seznamu prvků kritické infrastruktury, jejichž provozovatelem je organizační složka státu“ (po projednání ve Výboru pro civilní nouzové plánování a v Bezpečnostní radě státu).

V případě určování prvků kritické infrastruktury, jejichž provozovatelem není organizační složka, realizují rozhodující činnost gesční ministerstva a jiné ústřední správní úřady. Tato v souladu s dikcí krizového zákona opět aplikovala příslušné definice a kritéria a následně určila prvky opatřením obecné povahy a o tomto určení bez zbytečného odkladu informovala Ministerstvo vnitra. V případě určování opatřením obecné povahy bylo postupováno podle příslušných ustanovení zákona č. 500/2004 Sb., správní řád, ve znění pozdějších předpisů. Opatření obecné povahy je právním institutem, který můžeme definovat jako zvláštní typ úkonu správního orgánu vůči neurčitému počtu dotčených osob. V případě tohoto postupu jsou dotčeným

subjektům garantována minimální procesní práva. Tento proces probíhal v gesci jednotlivých resortů (Ministerstvo průmyslu a obchodu, Ministerstvo dopravy, Ministerstvo zemědělství, Ministerstvo vnitra, Správa státních hmotných rezerv) a České národní banky od září 2011 do července 2012 a prakticky není ukončen, protože aktuálně určené prvky kritické infrastruktury mohou zanikat (měnit předmět podnikání apod.), nebo nové mohou vznikat. Do současné doby bylo tedy určeno 1277 prvků v šesti odvětvích a celkem tedy bylo v České republice určeno 1380 prvků kritické infrastruktury u 152 subjektů kritické infrastruktury (po schválení aktualizovaného přehledu vládou to bude 88 prvků, jejichž provozovatelem je organizační složka státu a celkem tedy 1365 prvků kritické infrastruktury). Aktuální přehled počtů prvků v jednotlivých odvětvích je uveden v příloze č. 1. Postup určování prvků dokresluje schéma na obrázku č. 1.

Pro úplnost je třeba zmínit, že na základě určení zpracovalo Ministerstvo vnitra přehledy všech prvků kritické infrastruktury po jednotlivých krajích, které zaslalo hasičským záchranným sborům krajů, coby zpracovatelům krizových plánů krajů a krizových plánů obcí s rozšířenou působností. Tyto přehledy se staly součástí uvedených krizových plánů.



Obrázek č. 1 Postup určování prvku kritické infrastruktury

6. POVINNOSTI SUBJEKTŮ KRITICKÉ INFRASTRUKTURY

Prvky kritické infrastruktury jsou určovány zejména pro svou jedinečnost v rámci České republiky. Z této pozice pak vyplývají určité povinnosti, které jsou provozovatelé prvků, tedy subjekty kritické infrastruktury, povinny plnit podle krizového zákona. Nejdůležitějším úkolem je v tomto ohledu zajištění ochrany prvku kritické infrastruktury.

Za ochranu prvku kritické infrastruktury odpovídá subjekt kritické infrastruktury. Za tímto účelem je povinen vypracovat plán krizové připravenosti

subjektu kritické infrastruktury, a to do jednoho roku od rozhodnutí vlády nebo ode dne nabytí právní moci opatření obecné povahy, kterým byl prvek kritické infrastruktury určen. Plán krizové připravenosti subjektu kritické infrastruktury je plánovacím dokumentem zpracovávaným především za účelem ochrany funkce prvku. Jeho obsahem je identifikace možných ohrožení funkce prvku kritické infrastruktury a stanovení opatření na jejich ochranu.

Náležitosti plánu krizové připravenosti subjektu kritické infrastruktury a způsob jeho zpracování jsou stanoveny prováděcím právním předpisem, konkrétně nařízením vlády č. 462/2000 Sb., v platném znění. Ke zpracování bylo také možné využít Metodiku zpracování plánů krizové připravenosti, vydanou Ministerstvem vnitra-generálním ředitelstvím Hasičského záchranného sboru České republiky pod. č.j. MV-140690-1/PO-OKR-2011, která nabyla účinnosti k 1. lednu 2012. Základem pro plán krizové připravenosti subjektu kritické infrastruktury je plán krizové připravenosti zpracovávaný právníky a podnikajícími fyzickými osobami, které plní při řešení krizové situace konkrétní úkoly uvedené v krizovém plánu. Systém vychází z předpokladu, že potenciální subjekty kritické infrastruktury plní při řešení krizových situací konkrétní úkoly a zpracovávají tedy plány krizové připravenosti. Pro potřeby kritické infrastruktury pak budou tyto plány dále rozšířeny především o konkrétní opatření zaměřená na ochranu funkce prvku. V tomto ohledu je také v krizovém zákoně stanoveno, že požadavky stanovené na obsah plánu krizové připravenosti subjektu kritické infrastruktury lze zpracovat do plánovací, organizační nebo technické dokumentace zpracovávané podle zvláštních právních předpisů. Smyslem této úpravy je zabránění dublování plánovacích dokumentů a snížení administrativní zátěže. Mezi další povinnosti subjektu kritické infrastruktury podle krizového zákona patří:

- umožnit příslušnému ministerstvu nebo jinému ústřednímu správnímu úřadu vykonání kontroly plánu krizové připravenosti subjektu kritické infrastruktury a ochrany prvku kritické infrastruktury včetně umožnění vstupů a vjezdů na pozemky a do prostorů, ve kterých se tento prvek nachází;
- oznámit příslušnému ministerstvu nebo jinému ústřednímu správnímu úřadu bez zbytečného odkladu informace o organizační, výrobní nebo jiné změně, je-li zřejmé, že tato změna může mít vliv na určení prvku kritické infrastruktury, zejména informace o trvalém zastavení provozu, ukončení činnosti, nebo restrukturalizaci.

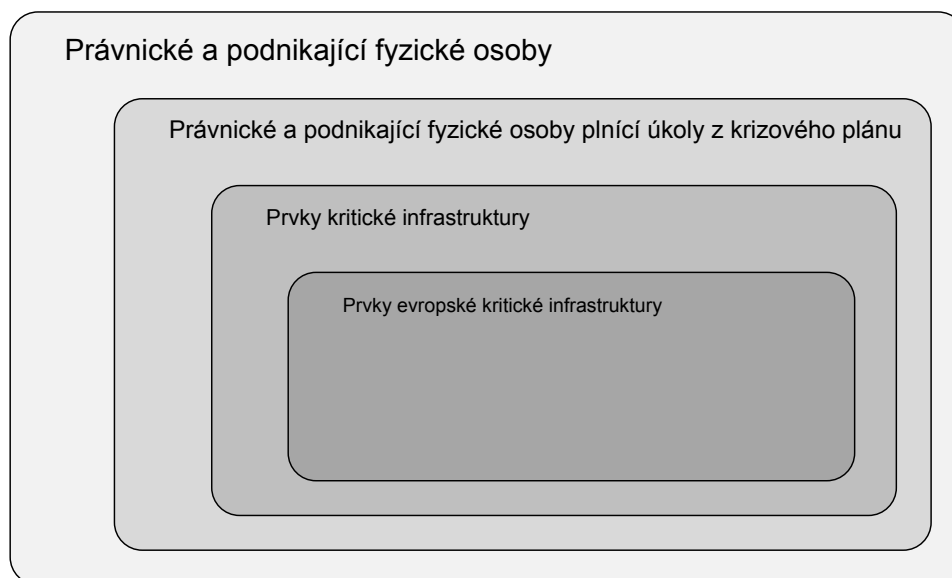
Za účelem plnění úkolů subjektu kritické infrastruktury, které vyplývají z krizového zákona, určí subjekt kritické infrastruktury styčného bezpečnostního zaměstnance, který poskytuje za subjekt kritické infrastruktury součinnost při plnění úkolů a zajišťuje spolupráci mezi subjektem kritické infrastruktury a příslušným ústředním správním úřadem. Subjekt kritické infrastruktury je povinen styčného bezpečnostního zaměstnance určit bez zbytečného odkladu, do doby než tak učiní, plní jeho úkoly sám subjekt kritické infrastruktury. Styčným bezpečnostním zaměstnancem může být určena osoba, která bude splňovat podmínky odborné způsobilosti stanovené zákonem. Odborně způsobilou osobou se rozumí ten, kdo:

- dosáhl vysokoškolského vzdělání absolvováním studia v akreditovaném studijním programu poskytujícího ucelené poznatky o zajišťování bezpečnosti České republiky, o ochraně obyvatelstva nebo o krizovém řízení nebo
- má alespoň v jedné z těchto oblastí tříletou praxi.

Z uvedeného tedy vyplývá, že odborně způsobilou je osoba, která splňuje alespoň jednu ze stanovených podmínek. Kromě povinností stanoví zákon subjektu kritické infrastruktury určitá oprávnění a výhody. Jako nejvýznamnější lze uvést možnost přednostního zásobování v době trvání krizového stavu, které může být nařízeno jak vládou (v případě vyhlášení nouzového stavu), tak hejtmánem kraje (v případě vyhlášení stavu nebezpečí).

7. ZÁVĚR

Jak bylo výše uvedeno, celý systém vychází z předpokladu, že subjekty kritické infrastruktury plní v rámci řešení krizových situací konkrétní úkoly a zpracovávají tedy plány krizové připravenosti. Prvek kritické infrastruktury byl za tento označen pro svoji výjimečnost a nenahraditelnost v celostátním měřítku. Neznamená to však, že v rámci systému krizového řízení nezastávají zásadní pozici i další prvky, které nebyly označeny jako prvky kritické infrastruktury. Jedná se o právnické a podnikající fyzické osoby plnící úkoly z krizového plánu a jejich důležitost je dána místními resp. krajskými podmínkami. Toto vzájemné propojení (v rámci soukromé sféry) nejlépe vystihuje schéma na obrázku č. 2, které jasně ukazuje vazby mezi množinou právnických a podnikajících fyzických osob a subjekty resp. prvky kritické infrastruktury.



Obrázek č. 2 Schéma vazeb v soukromé sféře

Nabytím účinnosti novely krizového zákona se kritická infrastruktura stala nedílnou součástí systému krizového řízení v České republice. Byly jasně nastaveny

vazby mezi krizovým řízením a kritickou infrastrukturou jak na národní, tak evropské úrovni a vytvořen ucelený systém schopný efektivního fungování.

Na závěr lze uvést, že cílem novely krizového zákona byla kromě implementace směrnice Rady a řešení problematiky kritické infrastruktury na národní úrovni rovněž úprava nejasných vztahů a kompetencí v oblasti krizového řízení na krajské a obecní úrovni. Nově byla jasně vymezena odpovědnost za zpracování krizových plánů krajů a krizových plánů obcí s rozšířenou působností (tento úkol byl uložen hasičským záchranným sborům krajů), a definována práva a povinnosti obcí s rozšířenou působností.

Novela současně řešila další aplikačně významné problémy (např. napojení na základní registry) a realizovala úkoly vyplývající ze schválených usnesení vlády (např. usnesení vlády ze dne 21. září 2005 č. 1214 k optimalizaci současného bezpečnostního systému České republiky).

Při tvorbě návrhu novely zákona byl kladen důraz na vytvoření systémově propojené struktury krizového řízení na všech předpokládaných stupních řízení (centrum – kraj – obec s rozšířenou působností – obec) včetně zapojení kritické infrastruktury, s tím že tato koncepce umožní širší pojetí řízení zejména při organizování a plánování přípravy na krizové situace a při jejich vlastním řešení.

LITERATURA

- [1] Zákon č. 240/2000 Sb., o krizovém řízení a o změně některých zákonů (krizový zákon), ve znění pozdějších předpisů.
- [2] Nařízení vlády č. 462/2000 Sb., k provedení § 27 odst. 8 a § 28 odst. 5 zákona č. 240/2000 Sb., o krizovém řízení a o změně některých zákonů (krizový zákon), ve znění pozdějších předpisů.
- [3] Nařízení vlády č. 432/2010 Sb., o kritériích pro určení prvku kritické infrastruktury.
- [4] KOLEŇÁK, I., MIKLÓS, D., ROSINOVÁ, M., Novelizace krizového zákona. In 112, 2011, č. 2. S 24 – 25.

Článek recenzovali dvaja nezávislí recenzenti

Příloha č. 1: Přehled počtu prvků EKI a prvků kritické infrastruktury v ČR

P.č.	Odvětví	Pododvětví	Počty prvků EKI, jejichž provozovatelem		Počet prvků EKI celkem	Poznámka
			je OSS ¹⁾	není OSS ²⁾		
1.	Energetika	A. Elektřina	0	8	8	
2.	Doprava		0	0	0	
	Počet prvků EKI celkem		0	8	8	

P.č.	Odvětví	Pododvětví	Počty prvků KI, jejichž provozovatelem		Počet prvků KI celkem	Poznámka
			je OSS ¹⁾	není OSS ²⁾		
1	Energetika	A. Elektřina	0	202	202	
		B. Zemní plyn	0	0	0	
		C. Ropa a ropné produkty	0	93	93	
		Energetika celkem	0	295	295	
2	Vodní hospodářství	VH celkem	0	11	11	
3	Potravinářství a zemědělství	P a Z celkem	0	0	0	
4	Zdravotnictví	Zdravotnictví celkem	0	0	0	
5	Doprava	A. Silniční doprava	0	2	2	
		B. Železniční doprava	0	8	8	
		C. Letecká doprava	0	3	3	
		Doprava celkem	0	13	13	
6	Komunikační a informační systémy	A. - D. Elektronické komunikace	0	710	710	
		E. Technologické prvky pro poštovní služby	0	155	155	
		F. Technologické prvky informačních systémů	4		4	
		KIS celkem	4	865	869	
7	Finanční trh a měna	Fin trh a měna celkem	0	74	74	
8	Nouzové služby	A. IZS	33	19	52	
		B. Radiační monitorování	1	0	1	
		C. Předpovědní, varovná a hlásná služba	1	0	1	
		Nouzové služby celkem	35	19	54	
9	Veřejná správa	A. Veřejné finance	5	0	5	
		B. Sociální ochrana a zaměstnanost	33	0	33	po aktualizaci 18 ₃₎
		C. Ostatní státní správa	24	0	24	
		D. Zpravodajské služby	2	0	2	
		Veřejná správa celkem	64	0	64	
	Celkem		103	1277	1380	po aktualizaci 88 prvků KI OSS, celkem 1365

1) Prvky EKI (KI) určené podle § 4 odst. 1 písm. e) krizového zákona

2) Prvky EKI (KI) určené podle § 9 odst. 3 písm. c) a § 13 odst. 4 písm. c) krizového zákona

3) Ve schvalovacím procesu je návrh na aktualizaci (vyřazení 16 prvků KI, určení 1 nového prvku KI v působnosti MPSV)