

KRIMINÁLNA ANTROPOMETRIA

Ladislav Mariš ^{*)}

ABSTRAKT

Kriminálna antropometria sa prvý krát v súvislosti so zločinom, spomína v roku 1862, kedy väzenský lekár Cesare Lombroso (1835 – 1909) meral antropometrické znaky zločincov. Vyšiel tiež s teóriou, že kriminálne sklony sú vrodené a rozpoznateľné vo fyziognomických znakoch človeka. Postupom času sa meranie ľudských proporcií vo vzťahu ku kriminálnemu správaniu zamietlo z dôvodu základného princípu „*nullum crimem, nulla poena sine lege*“.

Kľúčové slová:

páchateľ, antropometria, typológia, história

ABSTRACT

Criminal anthropology was first mentioned in 1862, when the prison physician Cesare Lombroso (1835-1909) measured anthropometric characteristics of criminals. Also came out with the theory that criminal tendencies are innate and recognizable physiognomic traits in man. Over time, the measurement of human proportions in relation to criminal behavior was rejected because of the fundamental principle of "*nullum crimem, nulla poena sine lege*".

Key words:

offender, anthropology, typology, history

1 TYPOLOGIA PÁCHATEĽA

Trestný zákon definuje pojem páchateľ nasledovne: „*Páchateľ trestného činu je ten, kto trestný čin spáchal sám. Páchateľom trestného činu môže byť fyzická osoba.*“ [7]

^{*)} Ing. Ladislav, Mariš, Žilinská univerzita v Žiline, Fakulta špeciálneho inžinierstva, Katedra bezpečnostného manažmentu, 1.mája 32 Žilina 01026, (+421) 41 513 6668, Ladislav.Maris@fsi.uniza.sk

Vlastnosti páchatel'a sa využívajú pre potreby kriminalistiky, súdnej psychiatrie, psychopatológie či trestného práva. Osobnosťou páchatel'a rozumieme: „*organický celok duševného života človeka zahrňujúceho ako biologický základ jedinca, tak i spoločenské podmienky jeho života vrátane spoločenských vzťahov.*“ [1] Hlbšie osobnosť páchatel'a môžeme chápať ako „*organizovaný, dynamický a interindividuálne odlišný celok psychofyzických dispozícií, determinujúci priebeh a prejavy psychických procesov (reakcií), odrážajúcich sa v chovaní a jednaní.*“ [4] Na základe empirických výskumov však „čisté“ typy v rámci typológie páchatel'a neexistujú, ale vždy sa jedná „len“ o priblíženie sa niektorému, pre potreby delenia, vymedzenému typu [5].

Rozhodujúci vplyv na zaradenie osobnosti do typologickej skupiny sa najčastejšie pripisuje:

1. biologickým dispozíciám osobnosti,
2. psychickým dispozíciám osobnosti,
3. sociálnemu prostrediu – okoliu osobnosti

Avšak z pohľadu teórie kriminalistiky a psychológie ľudského konania vieme, že ľudské konanie je určitým spôsobom determinované, teda závislé na mnohých faktoroch. Spôsob páchania trestného činu má tiež svoje podmieňujúce faktory, ktoré podľa Poradu [6] budú:

1. **súvisia** s osobou páchatel'a (subjektívne determinanty):
 - a. telesné vlastnosti páchatel'a,
 - b. psychické a motorické vlastnosti páchatel'a,
 - c. vek páchatel'a,
 - d. pohlavie páchatel'a,
 - e. predchádzajúca kriminálna skúsenosť páchatel'a,
 - f. vzdelanie páchatel'a,
 - g. psychický stav.
2. alebo **nesúvisia** s osobou páchatel'a (objektívne determinanty):
 - a. spoločenské podmienky,
 - b. predmet útoku,
 - c. vzťah páchatel'a a predmetu útoku a miesta činu,
 - d. miesto činu,
 - e. čas páchania trestného činu,
 - f. dostupnosť nástrojov, zbraní a ďalších pomôcok,
 - g. existencia spolupáchateľov.

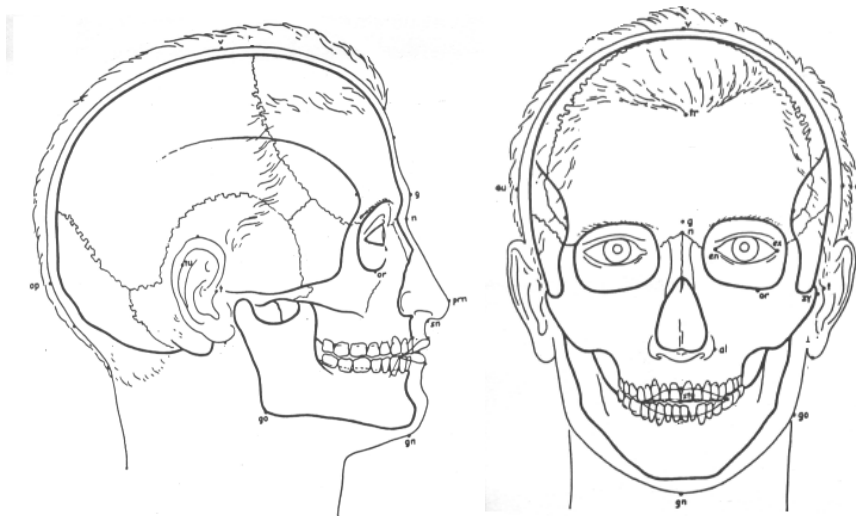
Často práve na základnom rozdelení vznikajú rôzne **typologické skupiny** páchatel'ov, ktoré sa rozlišujú podľa vlastností konkrétnych determinantov. Napríklad podľa prvého bodu môžeme kriminálnu skúsenosť rozdeliť:

1. prvopáchateľ – nemá skúsenosti a trestnú činnosť osoba pácha po prvýkrát,
2. recidívny páchatel' – má skúsenosť a opakovane pácha trestnú činnosť.

V snahe zistiť čo predchádza kriminálnemu správaniu sa skúmanie páchatel'ov trestných začalo odvíjať podľa vzhl'adu, ako osoba vyzerala a vytvárali sa prvé typologické skupiny páchatel'ov. Jednalo sa najprv o rôzne zdeformovaných jedincov rôznymi chorobami. Rozumnejšie výskumy sa začali zaoberať vplyvom prostredia na vývoj jedinca až v druhej polovici 20 storočia. Predtým však významnú úlohu v kriminológii zohrala antropometria.

2 KRIMINÁLNA ANTROPOMETRIA

Antropometria je jedna zo základných výskumných metód antropológie, teda vedy o človeku, jeho vývoji v čase, kultúre, a pod. Pochádza z latinského slova „anthropos“, čo znamená človek a „metros“ znamená meranie. Antropometria je systém meraní, pozorovaní a porovnávaní ľudského tela a jeho častí. Podkladom pre meranie je sústava antropometrických bodov na hlave, trupe a končatinách. Ich poloha bola stanovená medzinárodnou dohodou. Podľa [9], *antropometrické body* sú presne definované body na tele a kostre človeka, na základe ktorých je možné merať celý rad telesných rozmerov a ktoré charakterizujú danú osobu. K telesným rozmerom sa radia dĺžkové, šírkové, uhlové a obvodové. Na správne označenie antropometrických bodov je potrebná dobrá znalosť anatómie, pretože body na tele človeka predstavujú rovnomenné body na kostre premietnuté na povrch tela. Na obrázku 1 je ilustračné zobrazenie miest na hlave človeka, kde je kostra prekrytá iba kožou, nie svalmi či tukom.



Obrázok 1 Antropometrické body na hlave človeka – ilustračné zobrazenie

Priekopníkom v meraní človeka bol francúzsky neurochirurg, patológ a histológ Pierre Paul Broca (1824–1880). Jej využitie okrem antropológie môžeme nájsť v medicíne, v archeológii, v športe, v ergonómii, v architektúre a okrem iného aj v oblasti kriminalistiky.

Antropológovia zaznamenali podobnosť ľudí nielen zjavom typom telesnej stavby - somatotypom), ale aj to že tieto zhodné typy majú podobné chovanie a ďalšie podobné vlastnosti. Najmä v druhej polovici 20. storočia vznikla celá rada klasifikačných systémov ľudí, vytvorených z rôznych kombinácií telesných rozmerov (výška, hmotnosť, pomer svalov, kostí a väzov k tukovej hmote a pod.). Okrem priamych meraní veľkých súborov z rôznych populačných skupín sa používajú antropometrické indexy (pomery dvoch alebo viacerých telesných znakov) ako napríklad výška - hmotnosť - vek prípadne pohlavie a z toho sú odvodené hodnoty napr. indexu telesnej „spôsobilosti“ a pod. Špeciálnou oblasťou je „*kriminálna antropometria* (resp. forenzná)“, ktorá predstavuje jednu zo základných kriminálno – biologických teórií.

Profesor Madliak v knihe *Kriminológia* [2] uvádza: „*Kriminálna antropometria patrí ku kriminálno-biologickým teóriám, ktoré vyzdvihujú vnútorné činitele biologického charakteru. Typická je ich výrazná orientácia na osobu páchatel'a, ktorá je vnímaná zväčša jednostranným spôsobom a bez uznania vonkajšieho prostredia na správanie človeka. Niektoré koncepcie kriminálno-biologického charakteru svojím učením opustili zásadu „nullum crimem, nulla poena sine lege“, čím položili základy pre rasistické teórie zneužívané fašistickými a nacistickými režimami v 20. storočí.*“

Kriminálna antropometria sa prvý krát spomína v roku 1862, kedy väzenský lekár Cesare Lombroso (1835 – 1909) meral antropometrické znaky zločincov a vojakov. Vyšiel tiež s teóriou, že kriminálne sklony sú vrodené a rozpoznateľné vo fyziognomických znakoch človeka. Rozlišoval "rodených zločincov, občasných zločincov, zločincov z vášne, morálnych imbecilov a kriminálnych epileptikov“. Tvrdil, že existujú telesné a psychické anomálie (stigmy), podľa ktorých možno spoznať zločincov. Podľa neho sa každý človek rodí ako zločinec, a len tí, ktorí nedisponujú dedičnými sklonmi k zločinnosti, resp. u ktorých nemožno uvedené znaky nájsť v ich vonkajšej podobe, sa stávajú „poriadnymi ľuďmi.“ Tato jeho antropologická kriminológia bola časom zamietnutá ako nevedecká a s predsudkami. Zohrala však významnú úlohu vo vývoji európskej kriminológie [2].

Prvou identifikačnou metódou kriminalistiky sa stala antropometria v roku 1879 a vypracoval ju Louis Alphonse Bertillon (1853 - 1914). Táto metóda bola založená na premeriavaní jednotlivých častí ľudského tela a právom sa považuje za začiatok modernej kriminalistiky. Vychádza z predpokladu, že dĺžka jednotlivých kostí a obvodu lebiek u dospelých jedincov sa nemenia. Francúzsky policajný úradník Bertillon premeriaval 11 častí tela (obr. 2). Táto metóda dostala názov *bertillonáž*. Smrťou Alphonsa Bertillona sa antropometria dostala do úzadia a nastúpila do popredia daktyloskopia, metóda založená na obrazcoch papilárnych línií na vnútornej strane odtlačkov prstov a dlaní človeka [3].



Obrázok 2 Meranie antropometrických znakov hlavy metódou bertilonáž

Začiatkom 20. storočia v práci *Anglický trestanec: štatistická štúdia* od Charlesa Buckmana Goringa (1870–1919) sa uvádza, že zločinci vykazujú nižšiu telesnú hmotnosť a sú nižšieho vzrastu ako „normálni ľudia“, čo podľa neho dokazuje, že zločinci sú na nižšom vývojovom stupni. V práci analyzoval dáta 96 znakov približne 3000 väznených zločincov [2].

Earnest Albert Hooton (1887 –1954) publikoval prácu *Americký zločinec: antropologická štúdia*, ktorej myšlienkou bolo, že telesné proporcie trestancov sa vo viacerých smeroch rozchádzajú s netrestanými občanmi. Tento telesný handicap je spojený so psychickou podriadenosťou, ktorá je výsledkom dedičnosti a nie vplyvu spoločenských pomerov. Likvidáciu kriminality možno dosiahnuť iba vyhladením telesne, duševne a morálne nespôsobilých ľudí, resp. ich úplnou izoláciou v sociálne sterilnom prostredí [2].

V prvej polovici 20. storočia sa vedci pokúšali nájsť súvislosti medzi zločinnosťou a vonkajšími telesnými znakmi a povahovými vlastnosťami človeka. Americký psychológ Wiliam Herbert Sheldon (1898 - 1977) vytvoril systém troch typov osobností na základe psychických a fyzických znakov. Typológia sa zakladala na pomerových ukazovateľoch krku, hrudníka, brucha a dolných končatín človeka. Vznikol tak endormorfny, mezomorfny a ektomorfny typ osobnosti. Táto konštitučná typológia sa ďalej rozvíjala predstaviteľmi ako Carl Gustav Jung (1875 – 1961) a jeho delenie na introvertov a extrovertov, ale najmä nemeckým neuropsychiatrom Ernestom Kretschmerom (1888 – 1964). Kretschmer zostavil vo svojej práci *Telesná stavba a povaha*, poradie podľa telesnej stavby človeka, v ktorom priradil určitú povahu každej telesnej konštrukcii. Vytvoril telesné typy astenik, pyknik, atletik a povahové typy cyklotýmne, schizotýmne a viskózne. Táto typológia v oblasti zločinnosti hlásala, že povahu človeka určuje dedičná stavba. V človeku sa podľa neho vyvinie taká povaha, aká je jeho telesná konštitúcia [2].

3 ZÁVER

Meranie ľudských proporcií vo vzťahu ku kriminálnemu správaniu sa zamietlo z dôvodu základného princípu „*nullum crimem, nulla poena sine lege*“ v preklade „*žiaden trestný čin bez zákona, žiaden trest bez zákona*“ Inak povedané, ak zákon nejaký čin nepovažuje za trestný čin, nemôže ísť o trestný čin. V článku 49 Ústavy Slovenskej republiky sa zakotvilo: „*Len zákon ustanoví, ktoré konanie je trestným činom a aký trest, prípadne iné ujmy na právach alebo majetku možno uložiť za jeho spáchanie*“ [8].

LITERATÚRA

- [1] GAŠPIERIK L. a kol. 2012. *Osobnosť páchatel'a*. Žilina: Žilinská univerzita, 2012. ISBN 978-80-554-0554-4
- [2] HOLCR, K. a kol. 2008. *Kriminológia*. Bratislava: IURA EDITION, 2008. 403 s. ISBN 978-80-8078-206-1
- [3] JEDLIČKA, M. 2012. *Muzeum zločinu: Louis Alphonse Bertillon* [on line]. Dostupné na: <http://kriminalistika.eu/muzeumzla/bertilon/bertilon.html>
- [4] NAKONEČNÝ, M. 1993. *Základy psychologie osobnosti*. Praha: Management Press, 1993. 679 s. ISBN 80-85603-34-9
- [5] NOVOTNÝ, O. - ZAPLETAL, J. a kol. 2008. *Kriminologie*. 3. vydanie. Praha: ASPI – Wolters Kluwer, 2008. ISBN 978-80-7353-376-8
- [6] PORADA, V. a kol. 2007. *Kriminalistika*. Bratislava: IURA EDITION, 2007. ISBN 978-80-8078-170-5
- [7] Zákon Národnej rady Slovenskej republiky číslo 300/2005 Z. z. v znení neskorších predpisov. Trestný zákon.
- [8] Zákon Národnej rady Slovenskej republiky číslo 460/1992 Z. z. v znení neskorších predpisov. Ústava SR.
- [9] Slovenská terminologická databáza. 2014. *Informácie o „antropometrické body“*. Bratislava: Jazykovedný ústav Ľ. Štúra Slovenskej akadémie vied, 2014. [on line]. Dostupné na: <http://data.juls.savba.sk/std/antropometrick%C3%A9body>

Príspevok je publikovaný v rámci riešenia projektov:

VEGA 1/0787/14 *Výskum kvality bezpečnostného manažmentu v miestnej samospráve ako predpoklad efektívneho vynakladania finančných prostriedkov,*

VEGA 1/0175/14 *Identifikácia činiteľov a indikátorov zmien bezpečnostnej situácie v bezpečnostnom prostredí pre potreby projektovania preventívnych stratégií a ich financovanie.*

Článok recenzovali dvaja nezávislí recenzenti.