

INFORMAČNÍ SYSTÉMY PRO PODPORU CVIČENÍ, PLÁNOVÁNÍ A SIMULACI

Michaela Melicharová *)

ABSTRAKT

Tento článek je zaměřen na ukázkou nově vyvinutých aplikací a informačních systémů, které je možno použít pro podporu cvičení, plánování, simulaci i zvládání mimořádné události nebo krizového stavu. Tyto aplikace mohou fungovat jak samostatně, tak i společně. Právě toto propojení aplikací tvoří synergický efekt. Společná kooperace systémů byla ověřena v průběhu cvičení Blackout 2014, kde byly využity všechny dále zmíněné systémy.

Klíčová slova:

cvičení, simulace, plánování, informační systémy, krizové řízení, blackout

ABSTRACT

This article focuses on the demonstration of newly developed applications and information system that can be used to promote exercise, planning, simulation and management of emergency or crisis situation. These applications can operate both individually and together. It is this interconnection applications form a synergistic effect. Joint cooperation systems were tested during the exercise Blackout 2014 where they were used in all of these systems.

Klíčová slova:

exercise, planning, simulation, information systems, crisis management, blackout

1 VYUŽITÍ INFORMAČNÍCH SYSTÉMŮ V KRIZOVÉM ŘÍZENÍ

Náš život je výrazně spjatý s využíváním informačních a komunikačních technologií, bez kterých si již nikdo z nás neumí svůj život představit. Informační technologie a aplikace využíváme v běžném životě, ale existují i specializované aplikace, které nám pomohou zvládnout i mimořádné události či krizové stavy. V rámci prezentace bych představila sadu nástrojů a aplikací, kterými byla zajištěna

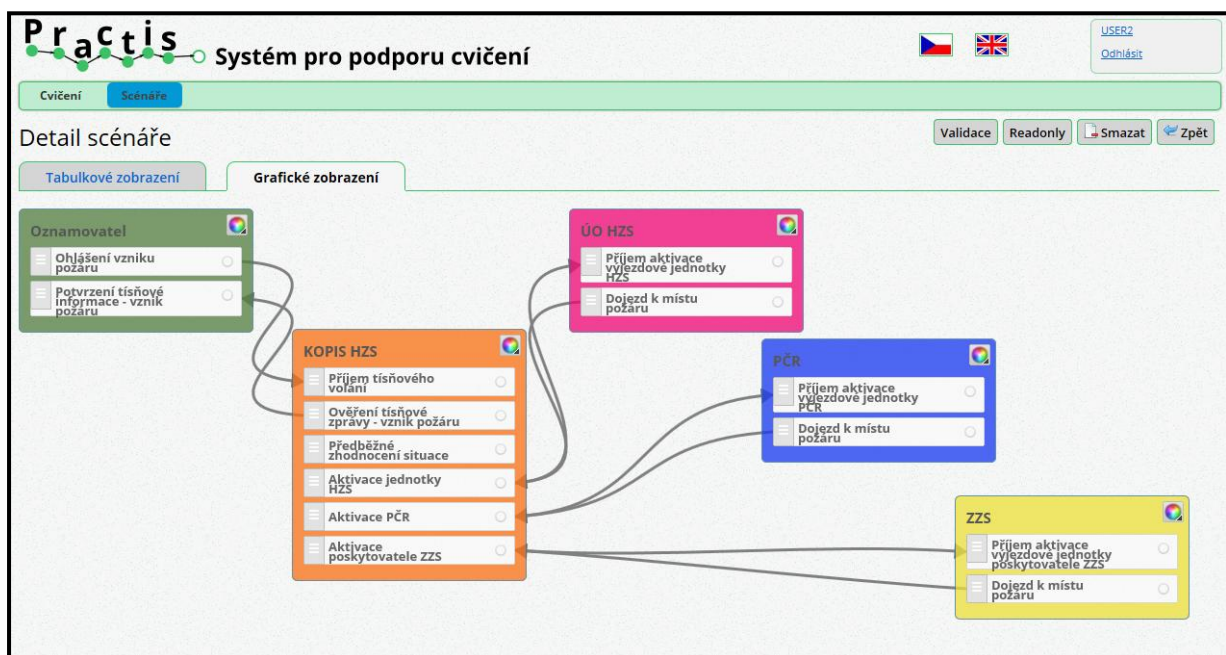
*) Ing. Michaela Melicharová, T-SOFT a.s. Novodvorská 1010/14, Praha 4, melicharova@tsoft.cz

informační podpora cvičení Blackout 2014. Jednalo se o štábní cvičení na území hlavního města Prahy, kdy byl simulován výpadek elektrické energie. Informační podpora zahrnovala plánování a ladění scénáře cvičení (PRACTIS), kompletní správu dokumentů (Podatelna), podporu řízení průběhu (Vyrozumění) a společný obraz situace (SITUNET). Všechny zmíněné aplikace je možné využít nejen pro cvičení, ale i v běžném provozu za standardních situací.

1.1 SW PRACTIS

SW PRACTIS je webová aplikace pro podporu tvorby scénářů, realizaci cvičení a jejich vyhodnocení. Mezi základní funkce této aplikace patří:

- o Univerzální použití pro potřeby procesního charakteru
- o Nácvik řešení konkrétní události
- o Nutnost kooperace s okolními subjekty
- o Zafixování rutinních postupů a návyků pro dané řešení
- o Simulace reálných skutečností
- o Aktivní způsob ověření stavu připravenosti



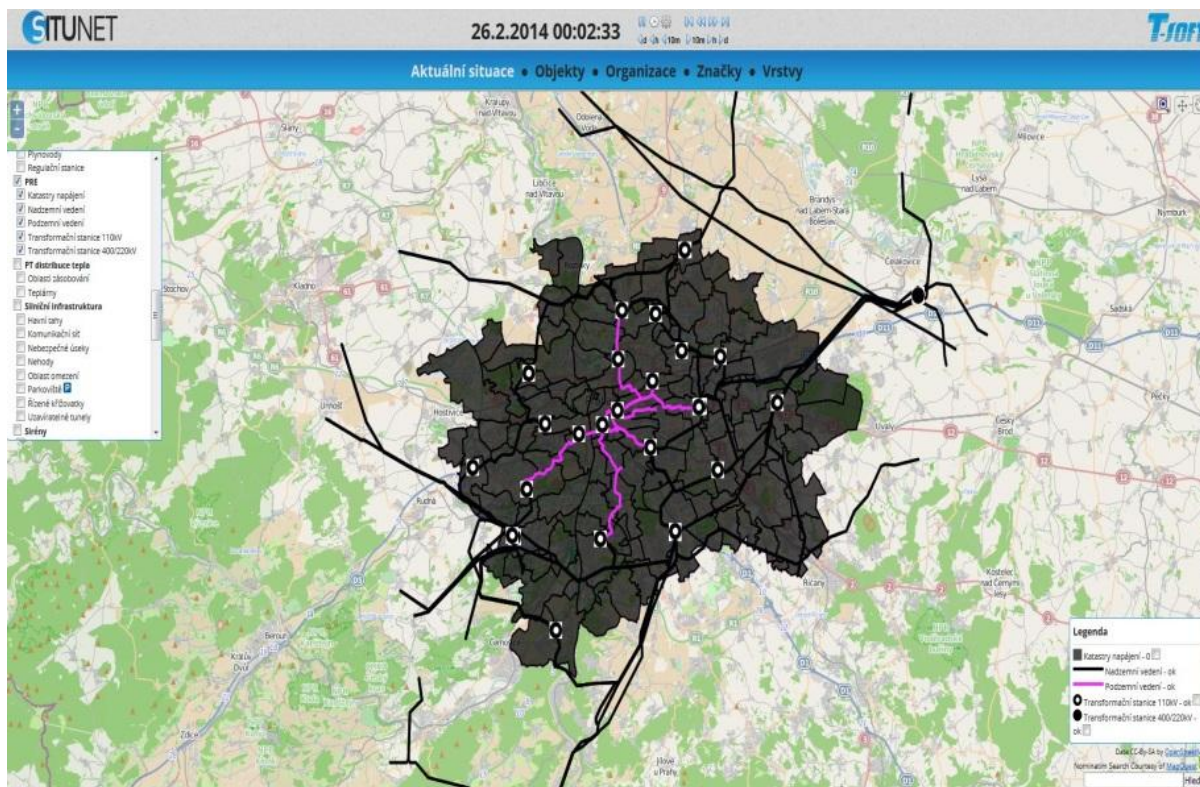
Obrázek 1 SW PRACTIS

1.2 SW SITUNET

SW SITUNET je adaptivním systémem společného obrazu situace využívající interoperabilního rozhraní ke sběru a následnému zobrazení aktuálních dat pro potřebu rozhodovacích a řídicích procesů v rámci krizového řízení. Mezi základní funkce, které tato aplikace poskytuje patří:

- Sběr relevantních dat a jejich zobrazení v interaktivní mapě.

- Optimalizace a sjednocení informací důležitých pro rozhodování a následně řízení nastalé situace.
- Propojení s různými informačními zdroji prostřednictvím interoperabilního rozhraní.
- Zobrazení společného obrazu situace v reálném či simulovaném čase.
- Sledování stavu a vývoje (průběhu) řešení mimořádných událostí a krizových situací.



Obrázek 2 SITUNET - zobrazení aktuální situace

1.3 SW VYROZUMĚNÍ

SW VYROZUMĚNÍ je aplikace pro zajištění včasného předávání informací o hrozící nebo nastalé mimořádné události / krizové situaci (nebezpečí) odpovědným orgánům za řešení této situace. Vlastní proces vyrozumění aplikace zajišťuje prostřednictvím přednostního hromadného rozesíláním krátkých SMS zpráv na mobilní telefony koncovým uživatelům neboli adresátům. Atribut přednostní komunikace je stanoven charakterem zpráv, které jsou určeny pro potřeby krizového řízení, a z tohoto důvodu mají automatickou přednost před ostatní „běžnou“ komunikací. Mezi základní funkce, které tato aplikace poskytuje patří:

- Tvorba šablon pro vyrozumění:
 - Text zprávy
 - Seznam osob, kteří mají být vyrozuměni v následující struktuře:
 - Jméno a příjmení.
 - Organizace, ve které působí.
 - Funkce, kterou vykonávají.

- Možnost zpětné vazby (odpověď vyrozuměných osob zpět do aplikace).
- Evidence (archivace) provedených vyrozumění a jejich základních parametrů:
 - Informace o adresátovy:
 - Jméno a příjmení.
 - Organizace ve které adresát působí.
 - Funkce, kterou adresát vykonává.
 - Datum a čas odeslání SMS zprávy.
 - Datum a čas doručení

Obrázek 3 Vyrozumění - detail šablony

1.4 SW PODATELNA

SW PODATELNA je aplikace, která zajišťuje správu dokumentace při jednání krizového štábu či jiné pracovní skupiny. Její hlavní funkcí je archivace veškeré dokumentace, která má přímou souvislost s řešením a řízením krizové situace na štábní úrovni. Aplikace umožňuje:

- Příjem a evidenci dokumentu, včetně základních parametrů:
 - Datum a čas přijetí.
 - Forma dodání
 - Anotace.
 - Osoba , které dokument dodala.
 - Doklad totožnosti dokladující osoby.
 - Datum a čas vydání dokumentu.
- Zobrazení přijatého a zaevidovaného dokumentu, a to k danému času projednávání na krizovém štábu.



+ Přijmout dokument		Detail		Smazat		Zobrazit soubor		Vydát	
☐	↑	↓	↑	↓	↑	↓	↑	↓	↑
	Přijato	↓	↑	↓	↑	↓	↑	↓	↑
			↑	↓	Anotace	↑	↓	Dokladu...	↑
			↑	↓		↑	↓		Vydáno
☐	26.2.2014 17:00:00		↑	↓	Papírově 37 - Doklad MP na Jednání KŠ	↑	↓	MP HMP	
☐	26.2.2014 17:00:00		↑	↓	Papírově 38 - PČR - Shrnutí připravenosti KŘ PČR	↑	↓	PČR	
☐	26.2.2014 16:44:00		↑	↓	Papírově 36 - Doklad pro 3. KS	↑	↓	HZS HMP	
☐	26.2.2014 16:39:00		↑	↓	Papírově 35 - Požadavek na materiál pro zachování tepla pro do...	↑	↓	OSKŠ	
☐	26.2.2014 16:35:00		↑	↓	Papírově 34 - Požadavek k dodání topidel cestou KOPIS	↑	↓	OSKŠ	
☐	26.2.2014 16:00:00		↑	↓	Papírově 33 - Informace od AČR - nasazení sil AČR	↑	↓	OSKŠ	
☐	26.2.2014 15:40:00		↑	↓	Papírově 32 - Hlášení ZZS HMP k 15:00 26.2.2014	↑	↓	OSKŠ	
☐	26.2.2014 15:35:00		↑	↓	Papírově 31 - Stav pražské teplárenské po plošném výpadku	↑	↓	Pražská teplá...	
☐	26.2.2014 15:12:00		↑	↓	Papírově 30 - Domov seniorů Jenštejn - prochladnutí - předání k...	↑	↓	OSKŠ	
☐	26.2.2014 15:10:00		↑	↓	Papírově 29 - Žádost o poskytnutí materiálu - LDN + potvrzení S...	↑	↓	OSKŠ	
☐	26.2.2014 14:46:00		↑	↓	Papírově 28 - Standardizované hlášení	↑	↓	OSKŠ	
☐	26.2.2014 14:45:00		↑	↓	Papírově 27 - Domov seniorů - potvrzení přijetí SMS - KOIS HZS	↑	↓	OSKŠ	
☐	26.2.2014 14:00:00		↑	↓	Papírově 25 - Doklad HZS HMP na 2. jednání KŠ	↑	↓	HZS HMP	
☐	26.2.2014 13:38:00		↑	↓	Papírově 24 - Svolání KŠ na 12:00 26.2.2014	↑	↓	OSKŠ	
☐	26.2.2014 13:37:00		↑	↓	Papírově 23 - Událost - výbuch plynu v RD Dolnocholupická 4, Pr...	↑	↓	OSKŠ	
☐	26.2.2014 13:33:00		↑	↓	Papírově 21 - Informační centra MČ 1 - 22	↑	↓	OSKŠ	
☐	26.2.2014 13:33:00		↑	↓	Papírově 22 - KOPIS - Požadavek na aktivaci přednostního spoje...	↑	↓	OSKŠ	
☐	26.2.2014 13:20:00		↑	↓	Papírově 20 - Rozvinutí provizorních informačních středisek MČ	↑	↓	MHMP - J. Wo...	
☐	26.2.2014 13:10:00		↑	↓	Papírově 19 - Doklad HZS HMP na 1. zasedání KSHMP	↑	↓	HZS HMP	
☐	26.2.2014 12:44:00		↑	↓	Papírově 26 - Domovy seniorů - prochladnutí místností	↑	↓	OSKŠ	

Celkem záznamů: 41

1 | 2 | 3

Stránka: 1 Zobrazit po: 20

Obrázek 4 SW PODATELNA - přehled dokumentů

2 ZÁVĚR

Výše zmíněné informační systémy byly použity pro cvičení Blackout 2014. Toto cvičení simulovalo plošný výpadek elektrické energie na území hl. m. Prahy, který v současné době představuje jednu z nejzávažnějších hrozeb pro všechny moderní státy. V rámci tohoto cvičení systémy pomáhaly lepší kooperaci všech cvičících složek, umožňovaly sledovat plnění úkolů, jak z hlediska času, tak i z hlediska kvality. Další výhodou těchto aplikací je i systém zpětné vazby a možnost opakování jednotlivých částí cvičení, což umožňuje zafixování konkrétní cvičené situace.

Dále jsou tyto informační systémy také používány pro výuku budoucích krizových manažerů na vysokých školách. Vzhledem k jejich komplexnosti a mnohostrannému využití, jsou vhodným systémem pro nácvik a následné použití při řešení a zvládnutí krizových situací.

LITERATURA

- [1] FRÖHLICH, Tomáš, MELICHAROVÁ, Michaela. *Uživatelská příručka Practis*. Praha: 2014 T-SOFT a.s.
- [2] FRÖHLICH, Tomáš, MELICHAROVÁ, Michaela. *Uživatelská příručka Situnet*. Praha: 2014 T-SOFT a.s.

Článek recenzovali dva nezávislí recenzenti.

